

Les punaises de lit:

guide à l'intention
des écoles

Apprenez ce que vous pouvez faire...
pour ne pas avoir de punaises
de lit dans votre école.



Manitoba 

Contexte

La présence de punaises de lit n'est plus quelque chose de rare au Manitoba. Elles sont devenues un problème majeur qu'il faut combattre, même dans les écoles. Bien que Santé Canada ne qualifie pas les punaises de lit comme un risque pour la santé, ces petits insectes nuisibles sont capables de causer des dommages irréparables à la réputation et à la qualité de vie des gens. Cela est particulièrement vrai pour les élèves dont l'estime de soi est souvent liée au besoin d'être accepté et de ne pas faire l'objet d'une attention négative.

Juste les faits

Qu'est-ce que les punaises de lit?

Ce sont des insectes plats et bruns ayant à peu près la taille d'un pépin de pomme. Elles se nourrissent de sang humain généralement la nuit quand les gens dorment. Les punaises de lit ne peuvent ni voler, ni sauter.

À quoi ressemblent les piqûres des punaises de lit?

Elles apparaissent comme de petites bosses rouges (habituellement plusieurs à la suite l'une de l'autre) ou des éruptions sur la peau, et sont accompagnées de démangeaisons. Les parties du corps généralement atteintes sont le visage, le cou, le torse, les bras et les mains.

Les punaises de lit constituent-elles un risque pour la santé?

Il n'existe aucune preuve indiquant que les punaises de lit transmettraient des maladies (en vertu de la Loi sur la santé publique, le signalement de punaises de lit n'est pas obligatoire). Toutefois, des infections secondaires de la peau peuvent se produire si l'on gratte excessivement les piqûres. Quant aux réactions allergiques, elles sont assez rares.

Où les punaises de lit se cachent-elles?

Les punaises de lit se cachent généralement dans les endroits où les gens dorment ou restent assis longtemps. Elles préfèrent un environnement où elles peuvent se cacher le jour et se nourrir la nuit en piquant une personne endormie. Pour détecter la présence de punaises de lit, examinez les plis et les coutures des matelas, des sommiers, des chaises et des canapés; regardez autour des têtes, des pieds et des cadres de lit ainsi que derrière les plinthes murales, sous les petits tapis et le long des bords de moquette.

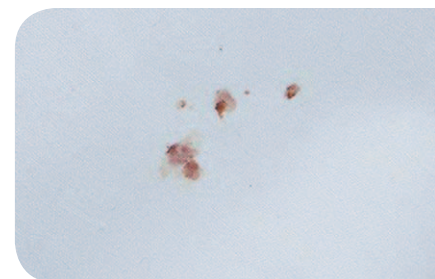


Un élève ou toute autre personne ne devraient pas être exclus de l'école ou renvoyés à la maison lorsqu'il y a un cas confirmé ou probable de punaises de lit. Les écoles ne devraient pas être fermées en cas d'infestation de punaises de lit, sauf si une fermeture courte est nécessaire pour traiter l'infestation – selon les directives d'un exterminateur professionnel autorisé.

Signes indiquant la présence de punaises de lit dans votre école

Soyez attentifs aux signes avant-coureurs :

- traces de piqûres ou marques inexplicables sur des élèves ou d'autres personnes qui fréquentent l'école;
- observation de punaises de lit vivantes ou mortes;
- odeur de moisi ou odeur douceâtre (généralement présente quand l'infestation est très importante);
- traces de sang, ou des excréments, sur la literie, les matelas ou les sommiers (cela s'applique surtout aux prématernelles et maternelles où les enfants font la sieste).



Les punaises de lit n'ont aucun lien avec la propreté

La présence de punaises de lit dans votre école ne signifie pas que l'endroit est malpropre ou mal entretenu. Les punaises de lit peuvent s'introduire dans l'école sur des vêtements, des couvertures, des boîtes à lunch, des jouets en peluche ou tout autre objet que l'on peut déplacer d'un endroit à l'autre. Même si on trouve une punaise de lit dans les objets personnels d'un enfant, cela ne signifie pas pour autant que l'insecte vient du domicile de celui-ci. Il se peut que la punaise de lit provienne d'un autre élève, d'un autobus scolaire, d'un véhicule de covoiturage ou d'une autre personne ou chose ayant fait le trajet entre l'école et un autre endroit.

Ce que vous devez savoir

Si l'on ne règle pas le problème des punaises de lit à la source de l'infestation en faisant appel à un exterminateur professionnel, on risque de transporter ces insectes nuisibles dans les foyers, les écoles et d'autres endroits publics.

La détection et le traitement précoces sont la meilleure façon d'empêcher la dissémination des punaises de lit.

Ce que les écoles peuvent faire

1. Mesures à prendre pour empêcher l'introduction de punaises de lit dans votre école.

Les punaises de lit sont généralement introduites dans les écoles sur les habits ou les objets appartenant aux élèves, au personnel, aux bénévoles ou aux visiteurs. Même si les punaises peuvent provenir du domicile d'une de ces personnes, il est également possible qu'elles viennent d'ailleurs (d'un autre camarade de classe, d'un véhicule de transport ou d'une autre source).

Ce que vous pouvez faire pour empêcher l'introduction de punaises de lit dans votre école :

- **Surveillez attentivement les sacs à dos, les vêtements, les couvertures** et autres objets personnels que les élèves apportent à l'école afin de détecter la présence de punaises de lit.

- **Encouragez les familles** à ne pas envoyer leurs enfants à l'école avec des couvertures ou des animaux en peluche, dans la mesure du possible.
- **Examinez attentivement tous les objets usagés ou donnés** (livres, animaux en peluche, costumes, meubles, etc.) avant de les introduire dans l'établissement afin de vous assurer qu'il n'y a aucun signe indiquant la présence de punaises de lit. Il faut aussi examiner régulièrement les objets trouvés.
- Si vous soupçonnez la présence de punaises de lit sur des vêtements ou d'autres objets en tissu, **prenez-les à la sécheuse pendant 20 minutes en choisissant la température la plus élevée. Cela devrait éliminer les punaises de lit à tous les stades de développement.**
- Dans la mesure du possible, **rangez séparément les objets personnels des enfants** (manteaux, vêtements et autres objets) dans des casiers ou des cagibis individuels. Vous pouvez utiliser des **sacs en plastique ou des contenants scellés pour ranger les vêtements et les articles en tissu supplémentaires.**
- **Passez l'aspirateur quotidiennement**, en faisant attention tout particulièrement aux endroits où les punaises de lit aiment se cacher (p. ex. le long des plinthes et des bords de moquette). Après avoir passé l'aspirateur, **il faut immédiatement jeter le sac ou le contenu de l'aspirateur** dans une poubelle extérieure.

2. Veillez à ce que tous les membres du personnel sachent reconnaître les punaises de lit et les signes d'infestation.

Administrateurs scolaires :

- Veillez à ce que **tous les employés, y compris le personnel de nettoyage, soient formés** pour pouvoir reconnaître les punaises de lit et les signes d'infestation, aussi bien dans l'école que sur les objets personnels des enfants.
- **Transmettez l'information contenue dans le présent guide** à tous les membres du personnel, en mettant l'accent sur les signes clés indiquant une infestation de punaises de lit (p. ex., découverte d'insectes vivants ou morts, de peaux tombées de ceux-ci, ou de déjections; ou encore la présence d'un nombre excessif de piqûres d'insectes sur un enfant ou d'autres personnes).
- **Affichez** des feuilles d'information sur les punaises de lit **sur les babillards de l'école** à l'intention des élèves, des visiteurs et des utilisateurs communautaires.

3. Élaborez un plan pour faire face à une infestation de punaises de lit dans votre école.

Il faut disposer d'un plan d'intervention efficace en cas de découverte de punaises de lit dans votre école. Ce plan peut être adapté pour répondre à vos besoins particuliers, mais il devrait néanmoins s'aligner sur les stratégies proposées dans le présent guide, en particulier le principe directeur suivant : **les élèves concernés ne doivent PAS être exclus des programmes scolaires ni être renvoyés à la maison.**

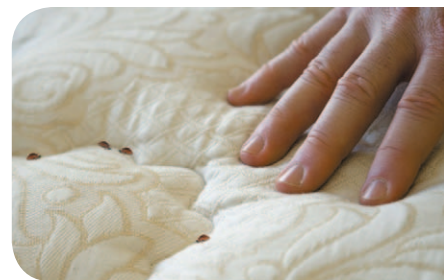
Votre plan d'intervention devrait également adhérer aux procédures qui suivent.

- ☐ *Si vous soupçonnez qu'un enfant a des **piqûres de punaises de lit** :*
 - Communiquez immédiatement avec les parents ou les tuteurs de l'élève pour leur faire part de vos soupçons à ce sujet.
 - Fournissez-leur du matériel d'information. (Voir la liste des ressources en ligne à la fin de ce document.)
 - Inspectez l'école pour voir si vous trouvez d'autres signes indiquant la présence de punaises de lit.
- ☐ *Si vous trouvez **un insecte qui ressemble à une punaise de lit sur un enfant ou dans l'école** :*
 - Si l'insecte a été trouvé sur l'élève ou dans ses objets personnels, rencontrez l'élève en privé, loin des autres enfants, pour pouvoir examiner ses vêtements et articles personnels.

- Mettez tous les insectes que vous trouvez dans un **contenant scellé afin de pouvoir les identifier**.
- Communiquez avec un exterminateur professionnel autorisé, ou un inspecteur d'hygiène publique, pour permettre une identification de l'insecte. **Vous devez avoir la certitude que les insectes que vous avez trouvés sont vraiment des punaises de lit.**

❑ **Si la présence de punaises de lit dans votre école est confirmée :**

- Vous devez faire appliquer un traitement antiparasitaire en cas d'infestation quand vous trouvez **plusieurs signes attestant la présence** de punaises de lit dans votre école (punaises retrouvées mortes ou vivantes, peaux tombées de celles-ci, excréments, taches de sang séché).
- **Examinez discrètement** l'endroit où les punaises de lit ont été trouvées (vêtements, objets personnels, etc.) pour essayer de trouver la personne qui a peut-être introduit les punaises de lit dans l'école.
- Avisez les parents que l'on soupçonne la présence de punaises de lit dans l'école mais que cela n'a pas encore été confirmé. (Voir la lettre type à l'annexe.)
- Demandez aux parents de limiter la quantité d'objets personnels que les enfants apportent à l'école, comme les couvertures et les animaux en peluche.
- Examinez attentivement les autres objets personnels, comme les sacs à dos et les vêtements, avant que l'enfant entre dans l'école.
- Inspectez attentivement votre école pour essayer de trouver d'autres preuves de la présence de punaises de lit et communiquez vos observations à l'inspecteur d'hygiène publique afin de déterminer si un traitement est requis. **REMARQUE :** Vous pouvez appeler le **service provincial d'information sur les punaises de lit au 1 855 3MB-BUGS (1 855 362-2847)** pour être mis en relation avec un inspecteur d'hygiène publique.
- Communiquez avec un exterminateur professionnel autorisé en vue de faire appliquer un traitement. Un exterminateur autorisé saura quels produits et techniques permettront d'obtenir les meilleurs résultats. De nombreux exterminateurs utilisent maintenant le traitement par chauffage pour tuer les punaises de lit à la place ou en complément des traitements chimiques.
- **Suivez** les conseils de l'entreprise de lutte antiparasitaire de **façon exacte et complète**.
- **Informez les parents et les tuteurs** des élèves qui fréquentent l'école ainsi que les **membres du personnel** que la présence de punaises de lit a été confirmée. (Voir la lettre type à l'annexe.)
VOUS DEVEZ PRÉSERVER LA CONFIDENTIALITÉ DES PERSONNES. VOUS NE POUVEZ PAS DIVULGUER LES NOMS DES ÉLÈVES, DES FAMILLES OU DES MEMBRES DU PERSONNEL QUI ONT PEUT-ÊTRE INTRODUIT LES PUNAISES DE LIT DANS L'ÉCOLE.
- **Informez le directeur général et l'inspecteur d'hygiène publique** qu'une infestation a été confirmée et **qu'un traitement est en cours**.
- **Fournissez des documents d'information** à toutes les familles et à tous les membres du personnel. (Voir la liste des ressources en ligne à la fin de ce guide.)
- **Continuez à limiter la quantité d'objets personnels** que les enfants amènent de chez eux à l'école, y compris les couvertures, les animaux en peluche et les sacs à dos.
- Si vous utilisez des matelas à l'école, songez à les **recouvrir de housses à l'épreuve des punaises de lit**.
- Une fois le traitement terminé, vous devez **continuer à surveiller** tout signe pouvant indiquer la présence de punaises de lit dans votre établissement, afin de vous assurer que le traitement a été efficace et d'empêcher toute nouvelle infestation.



Si l'on soupçonne un élève en particulier d'être la cause de l'introduction de punaises de lit dans l'école :

- ❑ N'oubliez pas que les punaises de lit introduites dans l'école par l'intermédiaire d'un élève, ou de quelqu'un d'autre, **ne viennent pas forcément du domicile de celui-ci**. On peut attraper des punaises de lit dans de nombreux endroits (bus, taxis, etc.) et vous devez faire preuve de délicatesse lorsque vous parlez aux parents ou aux tuteurs.
- ❑ Demandez à tous les parents et tuteurs de ranger les vêtements fraîchement lavés de leurs enfants dans des sacs en plastique scellés jusqu'à ce que les enfants les enfilent le matin.
- ❑ Demandez à tous les parents et tuteurs de ranger chez eux dans des contenants en plastique hermétiques les articles qui vont et viennent entre le domicile et l'école (p. ex. les vêtements, les sacs à dos et les boîtes à lunch), afin de les protéger contre les punaises de lit.
- ❑ Demandez aux parents ou aux tuteurs de l'enfant touché (l'enfant qui présente des piqûres ou d'autres signes indiquant la présence de punaises de lit) d'envoyer une tenue de rechange propre dans un sac en plastique scellé afin que l'enfant le porte à l'école. L'élève peut enfiler les vêtements propres et vous pouvez ranger dans le sac scellé les vêtements qu'il porte durant le trajet entre son domicile et l'école.
- ❑ Rangez les objets personnels de l'élève touché dans des sacs ou des contenants en plastique scellés pour empêcher que les punaises de lit ne se répandent dans les objets personnels d'autres élèves.
- ❑ Si vous pensez qu'une famille a de la difficulté à régler un problème de punaises de lit à son domicile (p. ex., si un élève continue de se présenter avec des piqûres de punaises ou d'apporter des punaises à l'école), songez à suggérer d'autres ressources et services pour aider la famille.

Vous pouvez par exemple aiguiller la famille vers une infirmière de la santé publique ou un inspecteur d'hygiène publique. Si la famille vit dans un logement locatif, vous pouvez l'aiguiller vers des services à l'intention des locateurs et locataires.

Quelles sont les aides financières offertes pour traiter ou prévenir les infestations de punaises de lit?

Il incombe aux écoles de régler tout problème d'infestation de punaises de lit, y compris en assumant les coûts de traitement et de prévention.

Le Programme de matériel de prévention des infestations par des punaises de lit offre aux organismes admissibles la possibilité de se procurer, à un coût réduit, des articles pour prévenir les punaises de lit, et ce, par l'entremise de l'Organisme chargé de la distribution du matériel. Le matériel offert dans le cadre de ce programme inclut, notamment :

- des housses de matelas et de sommier à l'épreuve des punaises de lit;
- des détecteurs d'insectes et des registres des captures;
- des pièges à insectes;
- des sacs à linge solubles;
- des autocollants avertisseurs;
- des pièges transparents de surveillance des punaises de lit;
- des brochures d'information.



Annexe :

Lettre de notification à l'intention des parents pour des cas confirmés de punaises de lit

(Logo de l'école)

(Insérez la date)

Destinataires : Les parents ou les tuteurs

Madame, Monsieur,

Une punaise de lit a récemment été trouvée dans la classe de votre enfant.

Les punaises de lit sont des insectes bruns, sans ailes et de petite taille, qui se nourrissent de sang humain. Les piqûres des punaises de lit apparaissent sur la peau comme des cloques ou des éruptions cutanées de couleur rouge et peuvent provoquer des démangeaisons assez prononcées. Les parties du corps généralement atteintes sont le visage, le cou, le torse, les bras et les mains. Les punaises de lit ne représentent AUCUN danger pour la santé et il n'existe aucune preuve indiquant qu'elles transmettraient des maladies. Toutefois, elles peuvent causer des infections secondaires de la peau si l'on gratte excessivement les piqûres. Elles peuvent aussi provoquer des réactions allergiques bien que ce soit rare.

La présence de punaises de lit ne signifie pas que le foyer, l'école ou le lieu public est malpropre ou mal entretenu. Ces insectes peuvent être transportés sur des objets tels que les couvertures, les sacs à dos et les boîtes à lunch, soit tout objet qui fait le trajet entre la maison et l'école. **Par mesure de précaution, nous demandons aux parents de limiter la quantité d'objets personnels que les enfants apportent à l'école, comme les couvertures et les animaux en peluche, et d'examiner attentivement tous les autres objets (p. ex. sacs à dos et vêtements) pour détecter la présence de punaises de lit quand votre enfant part à l'école ou en revient.**

REMARQUE : Les élèves concernés ne seront PAS exclus des programmes scolaires ni renvoyés à la maison. Les écoles ne devraient pas être fermées en cas d'infestation de punaises de lit, sauf si une fermeture courte est nécessaire pour le traitement de l'infestation par un exterminateur professionnel autorisé.

L'école travaille conjointement avec le système de santé publique pour gérer la situation et prévenir toute infestation ultérieure à l'école.

Pour plus d'information sur les punaises de lit, consultez le site du gouvernement du Manitoba à www.manitoba.ca/bedbugs, appelez le service provincial d'information sur les punaises de lit au 1 855 362-2847 (de 7 h 30 à 16 h 30, du lundi au vendredi), ou envoyez un courriel à bedbugs@gov.mb.ca.

Si vous avez des questions au sujet des punaises de lit à l'école, veuillez me contacter (nom, coordonnées).

Veuillez agréer, Madame, Monsieur, mes salutations distinguées.

(Nom du directeur ou de la directrice)

Pour plus de renseignements :

Service d'information sur les punaises de lit du gouvernement du Manitoba

Téléphone : 1 855 3MB-BUGS
(1 855 362-2847)
de 7 h 30 à 16 h 30, du lundi au vendredi

Courriel : bedbugs@gov.mb.ca

Site Web : www.manitoba.ca/bedbugs

Ressources en ligne

Gouvernement du Manitoba :
www.gov.mb.ca/bedbugs/index.fr.html

Office régional de la santé de Winnipeg (ORSW) :
www.wrha.mb.ca/healthinfo/a-z/files/BedBugs.pdf

Ville de Winnipeg :
www.winnipeg.ca/cms/bugline/insect_information/bedbugs.stm

Gouvernement de l'Ontario :
www.bedbugsinfo.ca

Michigan Manual for the Prevention and Control of Bed Bugs :
www.michigan.gov/documents/emergingdiseases/Bed_Bug_Manual_v1_full_reduce_326605_7.pdf

Ce guide est disponible en d'autres formats sur demande.